

**Pomáz város önkormányzata pályázatot ír ki zöldterületeinek, parkjainak gondozására  
az alábbi feltételekkel**

pályázati kód: **2020/PG**

**1. A pályázat tárgya:**

A 3. pontban meghatározott közterületek, zöldterületek, parkok karbantartása, gondozása.

**2. A pályázat beadási határideje:**

2020. 03.23. déli 12 óra

**3. Pályázni az alábbi területegységekre (alpályázatok) lehet:**

területegységek alpályázati szám	terület megnevezése	a terület becsült nagysága* (m <sup>2</sup> )	munka jellege*
1/2020/PG	Huszár u.-Kartal u. sarok	~300	parkgondozás
2/2020/PG	Szelistye sétány, Szent István park díszkút körüli terület	~60	parkgondozás
3/2020/PG	Kossuth Lajos utca 21. Orvosi rendelő előtti terület	~100	parkgondozás
4/2020/PG	HÉV állomás megállójában lévő kiemelt sziklakertes park	~70	parkgondozás
5/2020/PG	1956-os emlékmű és környéke	~380	parkgondozás
6/2020/PG	Hősök tere	~750	parkgondozás
7/2020/PG	1956-os emlékmű és környéke	~750	fűnyírás
8/2020/PG	Hegyalja utcai játszótér	~400	fűnyírás

\*: a terület határait (szöveges leírás, ill. térképes jelölés), valamint a munka pontos leírását az  
alegységi adatlap(ok) (2./1-8. sz. melléklet) tartalmazza.

- 3.1. Amennyiben a területek körbehatároltságával, illetve az adatlapok jelöléseivel kapcsolatban kérdés merül fel, az önkormányzat lehetőséget biztosít egy bejárásra, melyen a helyszínen bemutatásra kerülnek a gondozandó területek és a gondozási feladatok is ismertetésre kerülnek. A bejárás időpontja **2020. március 20-a 11 óra.**  
**gyülekező: Önkormányzat előtt** (A bejárásra csak abban az esetben kerül sor, ha arra előzetesen az érdeklődők igényt tartanak.)

**4. Pályázók köre:**

Olyan számlaképes vállalkozók, cégek, akiknek a tevékenységi körükben, profiljukban a kertgondozás, kertépítészet, házi kertgondozás szerepel és a

megpályázott munkák elvégzéséhez szükséges szakmai tapasztalatokkal, gépekkel/szerszámokkal rendelkeznek.

## **5. Pályázati feltételek:**

- 5.1. A pályázat során a 3. pontban megjelölt területek gondozására lehet árajánlatot tenni.
- 5.2. Minden területegység gondozása önálló alpályázatnak minősül, így az egyes területegységekre külön kell árajánlatot adni.
- 5.3. Az alpályázatok külön kerülnek elbírálásra.  
(Több területegység gondozására is lehet pályázni, de az árajánlatban külön-külön kell az egyes tételeket feltüntetni. Az árajánlatokat az egyes területekre lebontva bírálja el a bizottság, vagyis lehetséges, hogy egy pályázó nem minden megpályázott terület gondozását nyeri el.)
- 5.4. A pályázatnak tartalmaznia kell a vállalkozóra vonatkozó adatlapot (1. sz. melléklet), illetve a megpályázni kívánt területegységek megnevezését, a hozzá rendelt vállalási összeggel. (árajánlati lap, 3. sz. melléklet)
- 5.5. Az árajánlatokat a konkrét területegységre és NEM négyzetméter árra vonatkoztatva kell megadni (bruttó értékben). A feltüntetett négyzetméterárak tájékoztató jellegűek, a mérési pontatlanságból adódóan ~+/- 10 % eltérés lehet a valóságos területnagysághoz képest.

6. A pályázati anyag minden oldalát a vállalkozó köteles aláírni, illetve céges pecséttel ellátni.

## **7. A pályázat benyújtásának módja:**

- 7.1. A pályázatokat zárt borítékban kell leadni/feladni az önkormányzat titkárságára

**A borítékok beérkezési határideje: 2020. március 23. déli 12 óra.**

cím: Pomáz Város Önkormányzatára (2013 Pomáz, Kossuth u. 23-25.)

- 7.2. A borítékra kérjük ráírni: Zöldterület gondozás 2020/PG

## **8. A pályázatok elbírálása:**

- 8.1. A benyújtott pályázatokat a bíráló bizottság 2020. **március 23-án 13órától** bontja fel és értékeli ki. A jegyzőkönyvfelbontásról és elbírálásról jegyzőkönyv készül.

- 8.2. A pályázókat a pályázat eredményéről a pályázati adatlapban megadott e-mail címen keresztül értesíti.
- 8.3. A nyertes pályázókkal az önkormányzat tárgyévve vonatkozóan szerződést köt, mely tartalmazza a munkák teljesítésével kapcsolatos további részleteket /pl. fizetési feltételek, munkaleigazolások menete stb./
9. A határidő után benyújtott pályázatokat nem áll módjában az Önkormányzatnak elfogadni.
10. Hiánypótlásra a pályázatot kiíró felszólításától számított 2 munkanapon belül van lehetőség. (A hiánypótlásra csak formai hibák esetén van lehetőség. A pályázatokat tartalmukban /árajánlatok/ utólag tilos változtatni.)
11. Az árajánlatot **bruttó** értékben kérjük megadni!

**A kiírással kapcsolatos kérdés esetén érdeklődni lehet Nagy István képviselőnél az alábbi e-mail címen:**

**6.ker2019@gmail.com**

Az e-mail tárgyában kérjük megjelölni: Zöldterület gondozás 2020/PG tárgy megjelölésével

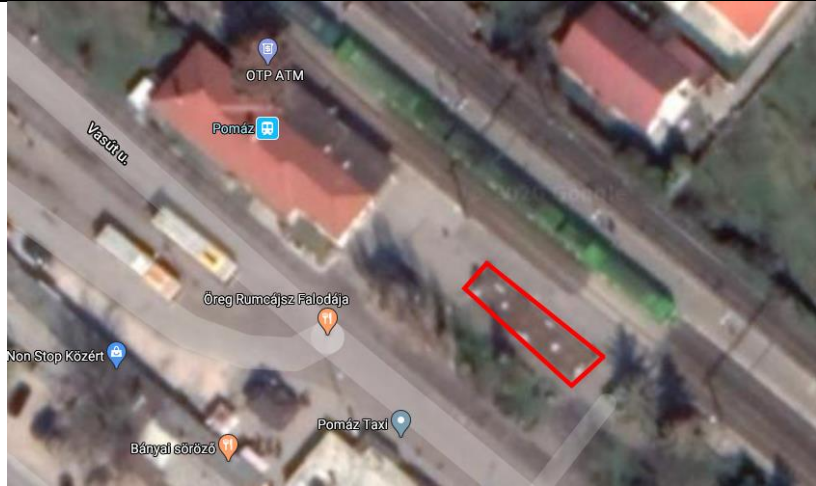
**Pomáz zöldterületeinek, parkjainak gondozására****Pályázatot kiíró:** Pomáz Város Önkormányzata (2013 Pomáz, Kossuth Lajos u 23-25.)

A pályázó vállalkozó/vállalkozás neve:	
A pályázó vállalkozó/vállalkozás bejegyzett székhelye/telephelye.	
a vállalkozás nevében eljáró személy neve:	
adószáma:	
a megpályázott terület egységek sorszáma(i): (pl. 1/2020 PG, 5/2020 PG)	
a pályázó elérhetőségei	tel.:
	e-mail
esetleges referenciák, korábbi munkák:	
	a pályázó aláírása

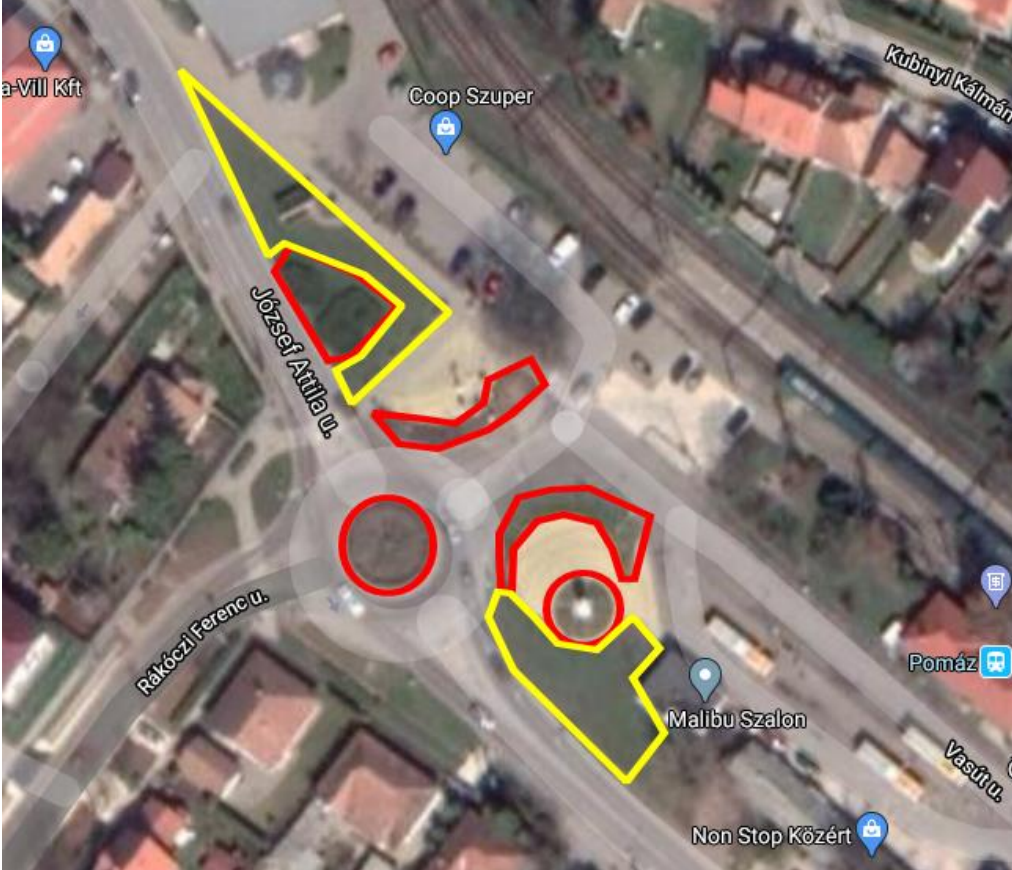
<b>alegységi adatlap</b>		<b>2/1. számú melléklet</b> a 2020/PG kódú pályázathoz	
<b>területegység alpályázati szám</b>	<b>terület megnevezés</b>	<b>becsült terület nagyság</b>	
1/2020/PG	Huszár u.-Kartal u. sarok	<b>300 m2</b>	
			
<p><i>(A képek a google maps térképprogramból származnak. A felvételek a google maps által készített időpontban érvényes állapotot tükrözik, melytől az aktuális állapot valamelyest eltérhet!)</i></p>			
területhatárok:	a térképrészleten pirossal jelölt terület. (Huszár utca- Kartal utca - magán udvar által körülhatárolt, növényekkel beültetett, burkolattal ellátott járófelülettel és köztéri elemekkel /pad/ ellátott terület)		
elvégzendő munka			
jellege: parkgondozás	gyakorisága:		
le mosó permetezés Parkok növényeinek tápanyag utánpótlása, talajlazítás, , mulcsozás, évelők nyírása,  gyomlálás növények pótlása, öntözés burkolat és kövezett rész gyommentesítése, mechanikai eszközökkel (gyomkefe)	1 alkalom/év 1 alkalom/év legalább egyszer évente, fajtajellemnek megfelelően minimum kéthetente megbeszélés alapján évelők kéthetente kéthetente		
megjegyzés:			
A keletkezett növényi hulladék elszállítása, illetve a meglévő mulcsozás szükség szerinti pótlása a vállalkozót terheli. A növényváltás, növénypótlás a megrendelővel történő egyeztetés alapján történik, a növények árát a megrendelő az általa jóváhagyott számla ellenében egyenlíti ki. A növényi hulladék lerakására az önkormányzat helyet jelöl ki. Térkövek, burkolatok stb. gyommentesítésénél vegyszer (gyomirtó) használata tilos.			

alegységi adatlap		2/2. számú melléklet a 2020/PG kódú pályázathoz	
területegység alpályázati szám	terület megnevezés	becsült terület nagyság	
2/2020/PG	Szelistye sétány, Szent István park díszkút körüli terület	~ 60 m <sup>2</sup>	
			
<p><i>(A képek a google maps térképprogramból származnak. A felvételek a google maps által készített időpontban érvényes állapotot tükrözik, melytől az aktuális állapot valamelyest eltérhet!)</i></p>			
területhatárok:	a térképrészleten pirossal jelölt terület. (A díszkút körül körbe térkővel kirakott 4 db körcikk, valamint a térkővezett terület nyugati részén telepített évelőágyás		
elvégzendő munka			
jellege: parkgondozás		gyakorisága:	
le mosó permetezés Parkok növényeinek tápanyag utánpótlása, talajlazítás, mulcsózás, évelők nyírása,  gyomlálás növények pótlása, öntözés burkolat és kövezett rész gyommentesítése, mechanikai eszközökkel (gyomkefe)		1 alkalom/év 1 alkalom/év legalább egyszer évente, fajtajellegnek megfelelően minimum kéthetente megbeszélés alapján évelők kéthetente kéthetente	
A keletkezett növényi hulladék elszállítása, illetve a meglévő mulcsózás szükség szerinti pótlása a vállalkozót terheli. A növényváltás, növénypótlás a megrendelővel történő egyeztetés alapján történik, a növények árát a megrendelő az általa jóváhagyott számla ellenében egyenlíti ki. A növényi hulladék lerakására az önkormányzat helyet jelöl ki. Térkövek, burkolatok stb. gyommentesítésénél vegyszer (gyomirtó) használata tilos.			

alegységi adatlap		2/3. számú melléklet a 2020/PG kódú pályázathoz	
területegység alpályázati szám	terület megnevezés	becsült terület nagyság	
3/2020/PG	Kossuth Lajos utca 21. Orvosi rendelő előtti terület	~ 100 m <sup>2</sup>	
			
<p><i>(A képek a google maps térképprogramból származnak. A felvételek a google maps által készített időpontban érvényes állapotot tükrözik, melytől az aktuális állapot valamelyest eltérhet!)</i></p>			
területhatárok:		Az orvosi épület Kossuth Lajos utca felőli frontja előtt kialakított, szegélykövel övezett rész.	
elvégzendő munka			
jellege: parkgondozás		gyakorisága:	
le mosó permetezés Parkok növényeinek tápanyag utánpótlása, talajlazítás, mulcsozás, évelők nyírása,  gyomlálás növények pótlása, öntözés burkolat és kövezett rész gyommentesítése, mechanikai eszközökkel (gyomkefe)		1 alkalom/év 1 alkalom/év legalább egyszer évente, fajtajellegnek megfelelően minimum kéthetente megbeszélés alapján évelők kéthetente kéthetente	
A keletkezett növényi hulladék elszállítása, illetve a meglévő mulcsozás szükség szerinti pótlása a vállalkozót terheli. A növényváltás, növénypótlás a megrendelővel történő egyeztetés alapján történik, a növények árát a megrendelő az általa jóváhagyott számla ellenében egyenlíti ki. A növényi hulladék lerakására az önkormányzat helyet jelöl ki. Térkövek, burkolatok stb. gyommentesítésénél vegyszer (gyomirtó) használata tilos.			

<b>alegységi adatlap</b>		<b>2/4. számú melléklet</b> a 2020/PG kódú pályázathoz
<b>területegység alpanyázati szám</b>	<b>terület megnevezés</b>	<b>becsült terület nagyság</b>
4/2020/PG	HÉV állomás megállójában lévő kiemelt sziklakertes park	~ 70 m <sup>2</sup>
		
<i>(A képek a google maps térképprogramból származnak. A felvételek a google maps által készített időpontban érvényes állapotot tükrözik, melytől az aktuális állapot valamelyest eltérhet!)</i>		
<b>területhatárok:</b>	a térképrészleten pirossal jelölt terület. (A peronnal szemben található, járdával és alacsony kerítéssel körülhatárolt terület.)	
<b>elvégzendő munka</b>		
<b>jellege: parkgondozás</b>	<b>gyakorisága:</b>	
Parkok növényeinek tápanyag utánpótlása, talajlazítás, mulcsozás, évelők nyírása,  gyomlálás növények pótlása, öntözés	1 alkalom/év legalább egyszer évente, fajtajellegnek megfelelően minimum kéthetente megbeszélés alapján évelők kéthetente	
A keletkezett növényi hulladék elszállítása, illetve a meglévő mulcsozás szükség szerinti pótlása a vállalkozót terheli. A növényváltás, növénypótlás a megrendelővel történő egyeztetés alapján történik, a növények árát a megrendelő az általa jóváhagyott számla ellenében egyenlíti ki. A növényi hulladék lerakására az önkormányzat helyet jelöl ki. Térkövek, burkolatok stb. gyommentesítésénél vegyszer (gyomirtó) használata tilos.		

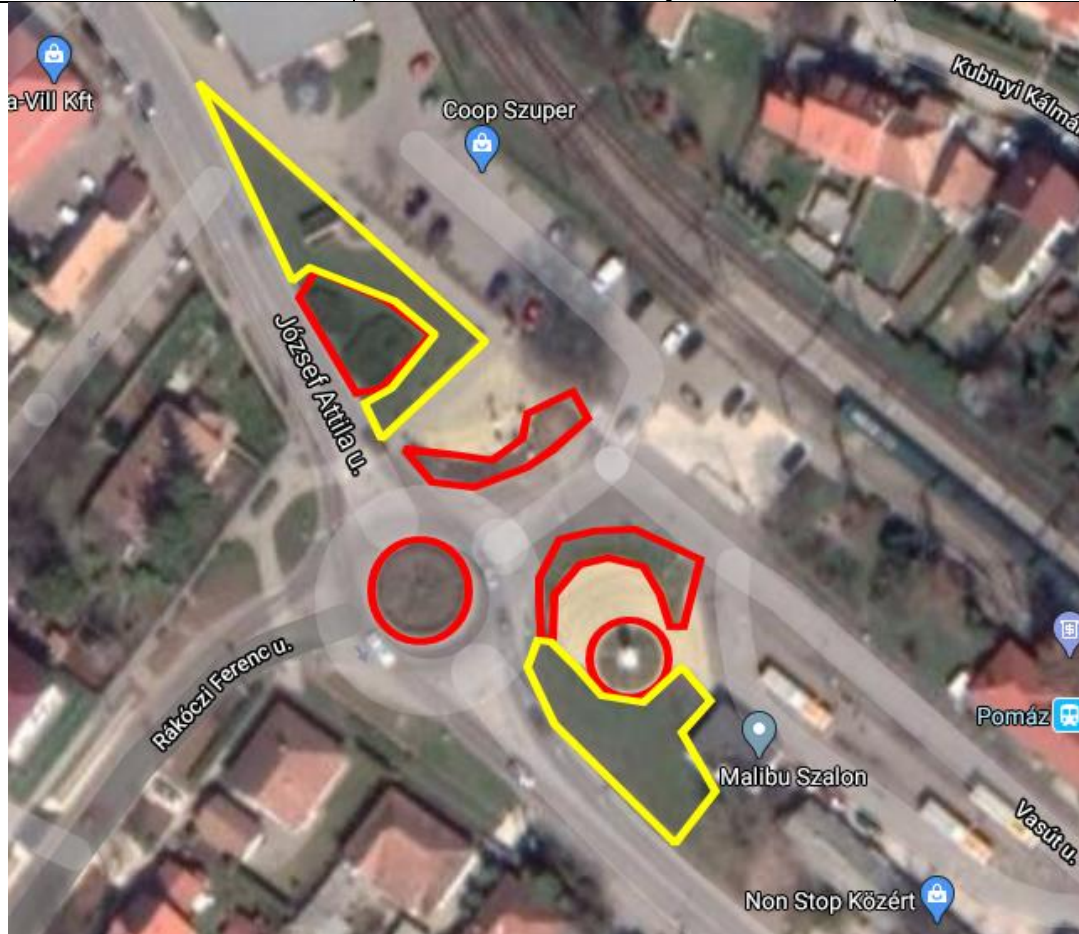


alegységi adatlap		2/5. számú melléklet a 2020/PG kódú pályázathoz
területegység alpályázati szám	terület megnevezés	becsült terület nagyság
5/2020/PG	1956-os emlékmű és környéke	~ 380 m <sup>2</sup>
		
<p>(A képek a google maps térképprogramból származnak. A felvételek a google maps által készített időpontban érvényes állapotot tükrözik, melytől az aktuális állapot valamelyest eltérhet!)</p>		
területhatárok:	a térképrészleten pirossal jelölt területek.	
elvégzendő munka		
jellege: parkgondozás, térkő gyommentesítés	gyakorisága:	
le mosó permetezés Parkok növényeinek tápanyag utánpótlása, talajlazítás, mulcsozás, évelők nyírása,  gyomlálás növények pótlása, öntözés burkolat és kövezett rész gyommentesítése, mechanikai eszközökkel (gyomkefe)	1 alkalom/év 1 alkalom/év legalább egyszer évente, fajtajellemnek megfelelően minimum kéthetente megbeszélés alapján évelők kéthetente kéthetente	
A keletkezett növényi hulladék elszállítása, illetve a meglévő mulcsozás szükség szerinti pótlása a vállalkozót terheli. A növényváltás, növénypótlás a megrendelővel történő egyeztetés alapján történik, a növények árát a megrendelő az általa jóváhagyott számla ellenében egyenlíti ki. A növényi hulladék lerakására az önkormányzat helyet jelöl ki. Térkövek, burkolatok stb. gyommentesítésénél vegyszer (gyomirtó) használata tilos.		

alegységi adatlap		2/6. számú melléklet a 2020/PG kódú pályázathoz
területegység alpályázati szám	terület megnevezés	becsült terület nagyság
6/2020/PG	Hősök tere és környéke	~ 750 m <sup>2</sup>
<p>(A képek a google maps térképprogramból származnak. A felvételek a google maps által készített időpontban érvényes állapotot tükrözik, melytől az aktuális állapot valamelyest eltérhet!)</p>		
területhatárok:	a térképrészleten pirossal jelölt területeken belül kialakított, beültetett földszigetek.	
elvégzendő munka		
jellege: parkgondozás	gyakorisága:	
le mosó permetezés Parkok növényeinek tápanyag utánpótlása, talajlazítás, mulcsozás, évelők nyírása,  gyomlálás növények pótlása, öntözés öntözőrendszerrel burkolat és kövezett rész gyommentesítése, mechanikai eszközökkel (gyomkefe)	1 alkalom/év 1 alkalom/év legalább egyszer évente, fajtajellegnek megfelelően minimum kéthetente megbeszélés alapján beállítástól függően kéthetente	
<p>megjegyzés: A keletkezett növényi hulladék elszállítása, illetve a meglévő mulcsozás szükség szerinti pótlása a vállalkozót terheli. A növényváltás, növénypótlás fajtája, költsége megrendelői egyeztetés alapján történik. A növényi hulladék lerakására az önkormányzat helyet jelöl ki. Térkövek, burkolatok gyommentesítésénél vegyszer (gyomirtó) használata tilos. Mulcsanyag beszerzése megegyezés szerint. Az öntözőrendszer működésének biztosítása a vállalkozó feladata.</p>		

--

<b>alegységi adatlap</b>		<b>2/7. számú melléklet</b> a 2020/PG kódú pályázathoz
<b>területegység alpályázati szám</b>	<b>terület megnevezés</b>	<b>becsült terület nagyság</b>
7/2020/PG	1956-os emlékmű környéke	~750 m <sup>2</sup>



(A képek a google maps térképprogramból származnak. A felvételek a google maps által készített időpontban érvényes állapotot tükrözik, melytől az aktuális állapot valamelyest eltérhet!)

területhatárok:	a térképrészleten sárgával jelölt területeken
elvégzendő munka	
jellege: fűnyírás	gyakorisága:
fűnyírás az időjárás figyelembe vételével	kéthetente
Burkolat gyommentesítése, mechanikai eszközökkel (gyomkefe)	kéthetente
A keletkezett növényi hulladék elszállítása, illetve a meglévő mulcsozás szükség szerinti pótlása a vállalkozót terheli. A növényváltás, növénypótlás a megrendelővel történő egyeztetés alapján történik, a növények árát a megrendelő az általa jóváhagyott számla ellenében egyenlíti ki. A növényi hulladék lerakására az önkormányzat helyet jelöl ki. Térkövek, burkolatok stb. gyommentesítésénél vegyszer (gyomirtó) használata tilos.	

alegységi adatlap		2/8. számú melléklet a 2020/PG kódú pályázathoz
területegység alpályázati szám	terület megnevezés	becsült terület nagyság
8/2020/PG	Hegyalja utcai játszótér	~ 400 m <sup>2</sup>
		
<p>(A képek a google maps térképprogramból származnak. A felvételek a google maps által készített időpontban érvényes állapotot tükrözik, melytől az aktuális állapot valamelyest eltérhet!)</p>		
területhatárok:	a térképrészleten pirossal jelölt területeken	
elvégzendő munka		
jellege: fűnyírás	gyakorisága:	
fűnyírás az időjárás figyelembe vételével Burkolat gyommentesítése, mechanikai eszközökkel (gyomkefe)	kéthetente kéthetente	
<p>A keletkezett növényi hulladék elszállítása, illetve a meglévő mulcsozás szükség szerinti pótlása a vállalkozót terheli. A növényváltás, növénypótlás a megrendelővel történő egyeztetés alapján történik, a növények árát a megrendelő az általa jóváhagyott számla ellenében egyenlíti ki. A növényi hulladék lerakására az önkormányzat helyet jelöl ki. Térkövek, burkolatok stb. gyommentesítésénél vegyszer (gyomirtó) használata tilos.</p>		

árajánlati lap

**3. számú melléklet**  
a 2020/PG kódú pályázathoz

Pályázó vállalkozás neve:

A meg nem pályázott alegységek kihúzendóak!

<b>területegység alpályázati szám</b>	<b>vállalt (bruttó) összeg (Ft)</b> <i>Március...-tól október 15-ig a 2. sz. mellékletben meghatározott gyakorisággal és tartalommal</i>	A vállalkozó aláírása
<b>1/2020/PG</b>		
<b>2/2020/PG</b>		
<b>3/2020/PG</b>		
<b>4/2020/PG</b>		
<b>5/2020/PG</b>		
<b>6/2020/PG</b>		
<b>7/2020/PG</b>		
<b>8/2020/PG</b>		

Kelt: